

# Κουμιάτικα Νέα

ΜΗΝΙΑΙΑ ΕΚΔΟΣΗ ΤΟΥ ΜΟΡΦΩΤΙΚΟΥ ΚΑΙ ΕΚΠΟΛΙΤΙΣΤΙΚΟΥ ΣΥΛΛΟΓΟΥ ΚΥΜΗΣ

Χρόνος 2ος • Μάιος 1985 • Αριθ. φύλλου 13 • Γραφεία: Κύμη Εύβοιας — τηλ (0222)22022

## Εργοστάσιο της Ελληνικής Βιομηχανίας Όπλων στην Κύμη

# ΕΚΡΗΞΗ ΑΝΑΠΤΥΞΗΣ!

Τεράστια η σημασία της επένδυσης για την οικονομία του τόπου

Η περίοδος 1984-85 μπορεί σφαλώς να καταγραφεί στην ιστορία της Κύμης σαν η ευτυχέστερη που γνώρισε η περιοχή τα τελευταία 20 χρόνια. Κι' αυτό, γιατί χαρακτηρίζεται από γεγονότα που κυριολεκτικά αλλάζουν τη μορφή του τόπου και τον οδηγούν σε ζηλευτά επίπεδα οικονομικής ανάπτυξης και ποιότητας ζωής.

Η λειτουργία συνεταιρισμών (γεωργικών, υφαντικής, ΚΟΙ-ΣΕΛΙΚ κ.λπ.), η ίδρυση επαγγελματικών σωματείων και επαγγελματικών σχολών (λογιστών, ΟΑΕΔ) και τα έργα υποδομής (Αποχετευτικό, δρόμοι, λιμάνι), συνθέτουν μια μοναδική πράγματι εικόνα δημιουργίας.

Στην κορωνίδα αυτών των επιτυχιών έρχεται τώρα να προστεθεί και η κατασκευή κρατικού εργοστασίου της ΕΒΟ στην Κύμη, ύψους επένδυσης 1 δις δρχ.!

Την Παρασκευή 11 Μαΐου, το απόγευμα, επισκέφθηκε την Κύμη και το Δημαρχείο ο Πρόεδρος της Ελληνικής Βιομηχανίας Όπλων (ΕΒΟ) κ. Βικέντιος Αρσένης με τον Αντιπρόεδρο κ. Δ. Καϊνάρη και, παρουσία του Δημάρχου και των Δημοτικών Συμβούλων, ανακοίνωσε την κατασκευή του εργοστασίου.

Το εργοστάσιο θα παράγει εξαρτήματα, του αντιεραυπορικού πυροβόλου «ARTEMIS» του γνωστού όπλου που κατασκευάζεται εξ ολοκλήρου με ελληνική τεχνολογία και χαιρεί μεγάλης εκτίμησης διεθνώς.

Το εργοστάσιο θα κατασκευαστεί στη θέση «Καλλοία» της Κύμης και θ' απασχολήσει σε πρώτη φάση 100 άτομα, από τα οποία 45 ειδικευμένα. Τα υπόλοιπα 55 άτομα, θα ειδικευ-

θούν για ένα εξάμηνο σε άλλα εργοστάσια της ΕΒΟ. Σε δεύτερη φάση θ' απασχολήσει 200 άτομα και με πλήρη ανάπτυξη μέσα σε μια πενταετία 400 περίπου.

Η πρώτη παραγωγή προβλέπεται ν' αρχίσει σε 18 μήνες, λόγω ανεπιθύμητων υποχρεώσεων για την ικανοποίηση πωλήσεων προς το εξωτερικό.

Μετά την ενημέρωση που έγινε από τον Πρόεδρο της ΕΒΟ, ο Δήμαρχος, εκ μέρους όλου του Δημοτικού Συμβουλίου, τον ευχαριστούσε θερμά, γιατί —όπως είπε— πόθο και ελπίδες πολλών ετών βρίσκουν σήμερα τη δικαιοσύνη τους, μέσα από την υλοποίηση των αναπτυξιακών στόχων της Κυβέρνησης και το συγκινητικό ενδιαφέρον της για την περιοχή μας.

## ΕΕΚΙΝΗΣΑΝ ΤΑ ΚΑΡΒΟΥΝΑ ΤΗΣ ΚΥΜΗΣ

**Το όραμα των τελευταίων 2 δεκαετιών — μετά το κλείσιμο των ανθρακωρυχείων του Σκαλιστήρη το 1962 — των κατοίκων της περιοχής μας γίνεται πραγματικότητα με τον καλύτερο τρόπο.**

Την Παρασκευή 10 Μαΐου μπροστά στο Νομόραχο Εύβοιας Ευτύχη Κοντομάρα, στο συμβολαιογράφο Χαλκιδάς κ. Καραστάθη και στα πληρεξούσια δικηγόρο κ. Σπανό, υπεγράφη η ιδρυτική πράξη και το καταστατικό της ΚΟΙΣΕΛΙΚ Α.Ε. (Κοινοτική Συνεταιριστική Εταιρεία Λιγνιτών Κύμης). Την υπέγραψαν οι 17 Κοινοτάχες της περιοχής, ο Πρόεδρος του Δημ. Συμβουλίου του Δήμου Κύμης, εξουσιοδοτημένος από το Δήμαρχο, ο πρόεδρος του Συνεταιρισμού εργαζομένων και ο εκπρόσωπος της Ε.Τ.Β.Α. κ. Πικής, που είναι και η χρηματοδοτούσα τράπεζα.

Αμέσως μετά την υπογραφή ο Νομόραχος συνεχάρη τους φορείς που πήραν την απόφαση και όλους όσους συνέτελεσαν στην ίδρυση της Εταιρείας. Απαντώντας στο Νομόραχο, εκ μέρους των ιδρυτών ο Πρόεδρος του Δ.Σ. του Δήμου ο Κύμης τον ευχαρίστησε για το μεγάλο ενδιαφέρον και τη συμπαράσταση τόσο της Κυβέρνησης την οποία εκ-

προσώπει όσο και προσωπικά του ιδίου για το μεγάλο αυτό έργο, που όπως δήλωσαν στους δημοσιογράφους όλοι οι Κοινοτάχες θα εξασφαλίσει τεράστια οικονομικά οφέλη για την περιοχή.

**Από τα χαρτιά στο έργο**

Την επομένη της ιδρυτικής πράξης, δηλαδή το Σάββατο, με χαρά είδαμε τα πρώτα μηχανήματα να διαμορφώνουν το δρόμο στη θέση Χαρκοπού, όπου θα γίνει η εκμετάλλευση του πρώτου κοιτάσματος 500 χιλ.τόνων και να συνεχίζονται οι εκσκαφές για τη διαμόρφωση του χώρου που θα γίνουν οι μπούκες και οι κτιριακές εγκαταστάσεις.

Υπενθυμίζεται ότι η επένδυση είναι ύψους 410 εκατομμυρίων και ότι θα απασχολήσει, στην εξέλιξη της, 180-200 άτομα. Σύμφωνα με αποκαλυπτικές πληροφορίες της εφημερίδας μας, η επένδυση ήδη υπήχθη στον αναπτυξιακό νόμο 1262/82. Επίσης σημαντικό είναι η πληροφορία που πήραμε ότι η ΔΕΗ ζητά άμεσα επέκταση των επενδύσεων για μεγαλύτερη και γρηγορότερη παραγωγή.

Φαίνεται ότι ήρθε ο καιρός η Κύμη και η περιοχή μας όχι μόνο να αποκτήσουν την παλιά τους αίγλη αλλά και να την ξεπεράσουν.

## ΤΑ ΤΡΙΑ ΧΡΟΝΙΑ ΠΑΡΟΥΣΙΑΣ ΤΟΥ ΝΟΜΑΡΧΗ ΣΤΟ ΝΟΜΟ ΜΑΣ



ΜΙΑ κοπιαστική τριχρονη πορεία είναι η παρουσία του Κυβερνητικού εκπροσώπου στο Νομό μας. Μια εξαιρετική αλλά ικανοποιητική — με την έννοια της ικανοποίησης που δίνει η αίσθηση της δημιουργίας για το λαό — διαδρομή που περιλαμβάνει τη μεταβολή της Εύβοιας σ' ένα απέραντο εργοτάξιο, την εισαγωγή νέων θεσμών, την εξυγίανση και ευρύρωμη λειτουργία της Δημοσίας Διοίκησης και γενικά την τοποθέτηση των θεμελίων για ν' αλλάξει προς το καλύτερο η μορφή του λαού της Εύβοιας.

Αυτό το συμπέρασμα έθγαζε επιγραμματικά, όποιος έτυχε να παρακολουθήσει τη συνέντευξη που παραχώρησε ο Νομόραχος στις εφημερίδες, τη Δευτέρα 22 Απριλίου στις 6.30 στην αίθουσα του Εργατικού Κέντρου, συνέντευξη που ήταν ανοικτή και για το λαό.

Η επικοινωνία αυτή του Νομόραχη με τους δημοσιογράφους και με το λαό, έγινε με την ευκαιρία της συμπλήρωσης τριών χρόνων παρουσίας του στην Εύβοια (Απριλίου '82 - Απριλίου '85) και πήρε τη μορφή μιας θεατρικής και μιας αξιολογήσεως της μέχρι τώρα δράσης του στο Νομό.

Αρχικά, αναφέρθηκε στο Νομαρχιακό και τα Επαρχιακά Συμβούλια, τους αποδίδοντας αυτούς θετικούς που έδωκαν το λαό από τα περιθώρια και τον έκαναν συμμετέχοντα στη λήψη των αποφάσεων που αφορούν το μέλλον του.

Στη συνέχεια μίλησε για τις Κοινοτικοσυνεταιριστικές επιχειρήσεις (ΕΒΟΤΕΣ, ΚΟΙ.ΣΕ.Λ.Κ.) και τους αναπτυξιακούς συνδέσμους (Κύμης) που άνοιξαν νέες πλατιές οριζόντιες για την Τοπική Αυτοδιοίκηση και της επέτρεψαν να λάβει ενεργό μέρος στην αναπτυξιακή διαδικασία.

### ΣΥΝΕΝΤΕΥΞΗ ΜΕ ΤΟ ΔΗΜΑΡΧΟ ΚΥΜΗΣ

ΣΕΛΙΔΑ 3

## Νέοι όροι δόμησης στο δρόμο Κύμης-Χιλής

Μετά από ενέργειες του Δήμου Κύμης, χαρακτηρίστηκε από τη Νομαρχία δημοτικός, ο δρόμος που ενώνει την Κύμη με τη Χιλή. Κατά συνέπεια ισχύουν οι διατάξεις του ΝΔ της 17/10/78 ΦΕΚ 538Δ, οι οποίες ορίζουν ότι τα οικοπέδα, όπως υπάρχουν σήμερα, τα οποία έχουν πρόσφυση επί του δρόμου, είναι πλέον οικοδομήσιμα, όταν έχουν εμβαδόν τουλάχιστον 750 μ<sup>2</sup>, αντί των 4.000 μ<sup>2</sup> που ίσχυε μέχρι σήμερα και μπορούν να οικοδομηθούν κατοικίες από 100-2000 μ<sup>2</sup> κατά περίπτωση.

## Πιο εύκολο το κτίσιμο εξοχικής κατοικίας

Χάρη σε μια τροπολογία του Υπουργού ΧΟΠ κ. Κουλιμπάκη που ψηφίστηκε πρόσφατα, μειώνονται στο μισό οι εισοδήματα σε γη και χέρια που απαιτούνται για το κτίσιμο παραθεριστικής κατοικίας.

Ο διπλόσος πίνακας δείχνει την έκταση που πρέπει να αφήσει κανείς για κοινόχρηστους χώρους, ανάλογα με την ένταση του οικοπέδου του.

ΟΙΚΟΠΕΔΟ	ΕΙΣΦΟΡΑ ΓΗΣ
250 τ.μ.	12 τ.μ.
500 τ.μ.	37 τ.μ.
1.000 τ.μ.	112 τ.μ.
2.000 τ.μ.	412 τ.μ.
3.000 τ.μ.	712 τ.μ.
4.000 τ.μ.	1.012 τ.μ.
5.000 τ.μ.	1.512 τ.μ.
6.000 τ.μ.	2.012 τ.μ.
7.000 τ.μ.	2.512 τ.μ.
8.000 τ.μ.	3.012 τ.μ.
9.000 τ.μ.	3.512 τ.μ.
10.000 τ.μ.	4.012 τ.μ.

## Αναποκριτής του ΟΑΕΔ στην Κύμη

Εγκρίθηκε από το Δ.Σ. του Ο.Α.Ε.Δ. η απόφαση του Δήμου Κύμης για την ίδρυση θέσης αναποκριτή.

Πρόκειται για μια πράξη εξαιρετικής σημασίας αφού με αυτήν επεκτείνεται η δράση της Τοπικής Αυτοδιοίκησης και σε θέματα κοινωνικής πολιτικής (ανεργία) ενώ παράλληλα βελτιώνονται θεαματικά οι δυνατότητες εξυπηρέτησης των πολιτών.

Η ιδρυτική πράξη προβλέπει ότι ο αναποκριτής θα προσλαμβάνεται με σύμβαση ορισμένου χρόνου, θα τελεί υπό την άμεση εποπτεία του Δήμου και θα ελέγχεται από το ΟΑΕΔ.

Ο αναποκριτής θα έχει σαν έργο:

- Την παρακολούθηση και καταγραφή της ανεργίας στην περιοχή και την αντιμετώπισή της.
- Την παροχή των τακτικών και εκτάκτων επιδομάτων του ΟΑΕΔ τα οποία πριν χορηγούσε το ΙΚΑ με αρκετή καθυστέρηση για τους εργαζόμενους.
- Την παροχή των οικογενειακών επιδομάτων του ΟΑΕΔ.

Με δεδομένο ότι τα γραφεία θα στεγάζονται στο Δημαρχείο, γίνεται εύκολο αντιληπτό ότι οι εργαζόμενοι της περιοχής δεν θα χρειάζονται να πηγαίνουν στη Χαλκίδα και θα εξυπηρετούνται έτσι, γρήγορα και άμεσα, επί τόπου.

Σημειώνεται ότι η ίδρυση θέσης αναποκριτή είναι κάτι που για πρώτη φορά γίνεται πανελλαδικά. Άλλες τέτοιες θέσεις στην Εύβοια ιδρύθηκαν στη Σκύρο, Ιστιαία, Κάρυστο και Αλιβερά.

## ΑΠΟΛΟΓΙΣΜΟΣ ΤΡΙΩΝ ΧΡΟΝΩΝ ΤΟΥ ΝΟΜΑΡΧΙΑΚΟΥ ΣΥΜΒΟΥΛΙΟΥ ΕΥΒΟΙΑΣ

ΟΠΩΣ είχαμε προαναγγείλει στο προηγούμενο φύλλο της εφημερίδας μας, δημοσιεύουμε, με την ευκαιρία της συμπλήρωσης τριών χρόνων του Νομαρχιακού Συμβουλίου Εύβοιας, τα πλήρη στοιχεία για τις χρηματοδοτήσεις του Δήμου και των Κοινοτήτων που απαρτίζουν την Ανοικτή Πόλη Περιοχής Κύμης.

ΑΝΟΙΚΤΗ ΠΟΛΗ ΠΕΡΙΟΧΗΣ ΚΥΜΗΣ		
Περιλαμβάνει τους ΟΤΑ		
1. Κύμη (3.274)	6. Καθημερινά (295)	
2. Ανδρονιάνοι (555)	7. Μαλετιάνοι (33)	
3. Άνω Ποταμιά (195)	8. Οξιλίθος (1.282)	
4. Βίτολα (739)	9. Πλατάνοι (351)	
5. Ενορία (325)	10. Πύργος (298)	
Σύνολο κατοίκων:	7.357	(γραφορφή 1981)

## Χρηματοδοτήσεις (Σε χιλιάδες δρχ.)

1. Δήμος Κύμης		1984	
1982		1. Οδοποιία	6.500
1. Οδοποιία	2.000	2. Πρόγραμμα Ανεργίας	6.000
2. Αποχέτευση	3.200	3. Προσχέδιο αίθουσας Γυμνασίου	2.100
3. Χείμαρροι	1.000	4. Βοσκότοια	1.120
4. Διάφορα	100	5. Επιδότηση ΕΤΕΡΠΣ	1.000
5. Επισκευές διδακτηρίων	150	6. Αποχέτευση Πρύτανης	5.000
<b>Έργα Νομ. Ταμείου</b>			
1983		1984	
1. Οδοποιία	3.600	1982 Οδοποιία	1.100
2. Αποχέτευση	650	1982 Λιμενικά	9.500
3. Πρόγραμμα Ανεργίας	4.000	1983 Λιμενικά	1.200
4. Αίθουσα Γυμνασίου	2.000	1984 Λιμάνι Κύμης (Πρ/σμός)	400.000
5. Αντισεισμική προστασία του Δ.Σ. (από ΟΣΚ)	20.000	Πληρωμές μέχρι σήμερα	51.000
6. Τόκος αντιπληθυσμίου Γυμνασίου (από Ν.Τ.)	1.100	1984 Κέντρο Υγείας, Πρ/σμός	13.000
7. Διαμόρφωση Νηπιαγωγείου (Νομ. Ταμείου)	1.200		
8. Επισκευές διδακτηρίων	400		
9. Καθαριότητα Ακτών	600		

# Η ΓΛΩΣΣΑ ΚΑΙ Η ΛΟΓΟΓΡΑΦΙΑ ΜΑΣ

Γράφει η Πόπη Μπούνια-Πασπαλιέρη

## Τα κουκουλόκλαρα

Τ' Α-Γιαννιού πλάε, του Θεριστή, εν έφτανε η νηστεία ούλην την Μαρτίω, -ας είναι δα - εν εβαρυνγίμικαν ποτές τουνε για τούτο, μια βολά το χρόνο, ίντα ήτανε; - όσο το πότερο, βό-σανο, που είχανε την παραμυθί, στις εικοσιτέσσερις του μήνα, που ανάβανε δα τις φωτιές τα κορίτσα και τα παλληκάρια, να κάθονε τα κουκουλόκλαρα, και, τα παιδιά, τα άφραστα πλάε, κουβαλούσανε τους φράχτες και τα σάκκα, και τα καίγανε - α-κούεις; - άμα τουνέ ανωνήθησαν οι αφιπάνοι και τα κλαρία! Ά-σε δα την κάνα, ως να ανάφουνε τούτα ούλα, που, κατακάθιζε στα στόρια, τους μεπερξέδες, τα κάσταρα κουρτινίδια, τα φαντά, τα τριπλένια, τα κεντισιά, και τα κάμνια, ίδια ράπανα, και ως ή-τανε - που λέει ο λόγος - ίδιο το λώλο, άσπρα και καθαρά!

Στο τριπάτο πάνου, έπρεπε να ανάφει η μεγάλη φωτιά. Η θεια Μαρτίω, ίντα να λέγε, που ήτανε εστέ το έθος, όντες άνα-δνε πο κάτω το σπίτι ντηρή Έκαμεν υπεμονή - ίντα, ένα χρό-νο θα κρτίε; - αλλά, είχε το νουν της, ούλην την ώρα, μια πετα-χτεί κάνας, σπέθακας πουθενά, και πάρει φωτιά στα καλά του κα-θουμένου! Έτοιμο τον είχε τον κουβά, ημάτο νερό, για ώρα α-νάντηρ. Γιάντα, άργητα ήτανε να πάρει πλάε φώτο; Να γεννίε νεοκοτόρη; - ίντα στειμή!

Μαζή της, συμνοήσικε και η γιανιά μου, και ως ήτανε το πύ-μαζή μακριά από την φωτιά! Άλλο τούτο σύμφωνο, ήταν και οι υ-λόποιες, Η θεια-Λένη του Ποδάρα, η θεια Κατερίνα του Ασβε-στή, η θεια Ρηνιώ του Καλλιά, και οι με σοκότερες τότε, η θεια Ζωή, η θεια-Νίνα, η θεια-Μαρία και άλλες πιο νέες, που διασέ-δαν με τις ανησυχίες τους.

Πάνανε όμως θέσο, στα περούλια και τα σκαλοπάτια και τις α-γκουίνες, - του ναρις, για να μη χάνουνη τη θέα! Οι γραιές, βγάανε κρυφά, μέσα από τη βαθεία τάπητη του φουστανιού τους, που έ-φτανε, λίγο πάρα πάνου - το τον ποδόγυρο, κάνα περνατό ξερό σάκο, καμιάν ασκάδα και μασουλίτζανε, εστιά, για να περνούνη την ώρα τους και το μάτι τους, εν άφνε τούτα, που να μην το δει! - Ανθρώπινα πλάε ούλα! όσο είμαστε ζωντανά, τσαι λέμομε το' ακουμί - δικαιολογούσαν η μια την άλλη.

Με τέτοιες, ανεπανάληπτες, αδέχτατες εικόνες, άρχιζε η γιορ-τή της φωτιάς, στην τότε Κύμη.

Τότε, που οι γριές και οι μεσοκότες, φορούσαν τη ντόπια φο-ρεσιά, με την πόλκα, το φαρφό φουστάνι, τις κορδέλλες στις πλε-ξίδες, και τη γαλήνη στα πρόσωπα. Τότε, που σαρώνανε με σάρω-μα από κλαρία, τριβάνε τις τάβλες να κτρινώσουν, ασβεστώνανε, ως και τις πέτρες του δρόμου, καίγανε το φούρο, και τρέφανε το μεταξοσκάλικα. Νήστευαν, την Τετάρδη και την Παρασκευή, το λέει, κατά την Αγία Επιστολή, μην τις παραήγησος ο Θεός, και ίντα απάντην να πούνε στην άλλη ζωή! Στην άλλη ζωή, την ατε-λείουμη!

Από την εποχή της πυρολατρίας, οι ρίξεις της φωτιάς, Από την Ανατολή, ήρθαν με τις μαζικές μεταναστεύσεις, παραδοχές και έθιμα, και έγιναν λατρευτικές νιοστές, που ακμή κράτου. Γύρω από τη δύναμη της φωτιάς, μίλησαν οι μεγάλοι Μύστες, στα Ε-λευσίνια, τα Καθρήσια, στα Δελφικά Σειπήρια. Όσοι θέλησαν να αποκαλύψουν τούτη τη δύναμη τιμωρήτρια, Ο Προμηθέας στον Καυκάσο, ο Χριστός στο Σταυρό! Ο ένας ημίθεος, ο άλλος θεός. Ο ένας μάλιστα για τη φωτιά, ο άλλος για το ΘΩΣ, τη γνώση, την κάθαρση, την αγάπη, την ανύψωση!

Η φωτιά, καταστροφή και λύτρωση μαζί! Η λαϊκή φαντασία, τη φαντάζεται στις γης τα έγκατα και τη χάραιε στην εστία! Εκεί, τιμωρός, εδώ χαρούμενη ζεστασιά και παρηγορη σλόγα.

Τα κουκουλόκλαρα, έπρεπε και αυτά να εξαγισθού, να καίνε σε δημόσιο χώρο! Μαζή τους εξαγίνιζαν, πηλώντας μέσα από τις φλόγες όλοι, όσοι έλαθαν μέρος στην μεταβολή του με-ταξοσκάλικα από σπόρο τυφλό σε χρυσαλλίδα!

Βέβαια, ούτε που ένοιαζαν κανένα, όλες τούτες οι πανόρ-χαιες διαθήκες, ούτε και κανείς, τους έδωσος ποτέ εξηγήσεις, για ξεκαθισμένες παρακαταθήκες.

Σήμερα, τα λένε Μεταφυσική, στη γλώσσα της Επιστήμης! Κρασί, Άδδι και μετάξι τα προϊόντα στην Κύμη την παλιά! Ο με-ταξοσκάλικας, - το μωμούνι - ίντα η βασική οικοκτηνη. Σπρο-τόφρο, η πρώτη νεόπλουτη τάξη. Άμωμης μετά, οι μεγαλοχτημα-τίες, οι έμποροι, οι ναυτικοί, και τα άλλα επαγγέλματα.

Το Αργαστήρι, πρώτη θέσο, στο καλοσαρμένο κατάγη, ή, στην κάμηρη της φωτιάς. Γαλιτορή κλωστή, ολομέτωπη, πέταγε μαζί με τη σαΐτα, και γινόταν, κροστού κουκουλόκλαρο, για το τακμί του νεοκώτα, που πήμασε για τα πρώτα σερικά παιδιά και βου-στανάτσα, για τα φηλικά, με στρίψαμα, να μακρινούσαν, όταν ψηλώνανε κείνα, που λέει και τα τραβούνε το τα μαλά και γεμα-λάνουνε γλιγόρα, και ούλα κοντανίε το φουστάνι τους!

Ός, που να φτάνουσε όμως ως εδώ, γινόταν ολόκληρη διαδικα-σία. Από το καμίνι της θεια-Μαρουδίου του Θραυσιούλου, που έκανε τα κουκούλια μετάξι, με τη δεξιοκτηνη και την εξυπνάδα της - Άλλισου - τη λέγανε, για το νεοκώμη που είχε - και κρέ-ματε, τα μακριά κοτότυχα από κατακρηνη μεταξοκλωστή στον ήλιο. Έπρεπε, να γίνει το λέκκαμα, το στέγνωμα, το τύλιγμα στον αγκάλιαστο και ύστερα, το διάσιμο, για να σταθεί ο αργα-λιός. Και να, με τέχνη πρωτόγνωη δένανε τις μακριές κλωστές, φδοι-στημίον, και γιαντιώνισαν, κάτω από τον ήλιο, ώρες, με την ποδιά δεμένη στο κεφάλι για ίοκο.

Υφαντική Μεγαλόπρητη γυναικεία τέχνη. Η πρώτη γνωριμία με τις ζωντανές ύλες. Η πρώτη χαρά, για το χειροποίητο ρούχο! Το δέσιμο με την προκοπή και τη δημιουργία!

Δραστηριότητα και επίσημο, κομποδεμένα στον αργαλιό!

- Μη με δέρνεεις μάνα, με τ' αργαλιού τ' αντί -

δεν προκίεζ η μάνα την κόρη, άμα παράκουσε στο γάμο.

Τραγουδι χιομορριστικό, αλλά και αποκαλυπτικό μαζί, φανερώ-νε τη στενή συνεργασία, αργαλιού και υφάντρας! Μιας υφά-ντρας, που άποιούσασε τη μεταξοκλωστή και το κορβέλι το ά-κρηστο και ύφανε ρούχα για προκοπή και ντυματά στα σπύτι. Κάλ-μα και κουρελούδες, και λεπτή νυφική αράχνη! Μια υφάντρα, που τόσο άσσο άφνε πίσω της, που ο πολιτισμός ολόκληρος δεν φθάνε να το γεμίσει. Τούτα, τα δικά τους υπανά, τα τριπλένια σεντόνια, τα κλιμα, οι καραμελούτες κουβέρτες, και οι άλλες με τον ποταμό, τα δίπτα και οι κουρελούδες, η αράχνη και το κου-κουλόκλαρο, μπορούν, να προσβάλλουν κατάμουνη την τριφή βιομηχανοποίηση της συνθετικής ύλης. Μιας ύλης, που δεν πέ-ρασε από τα κουκουλόκλαρα να γίνει αναμάλει! Να δώσει νέο σπόρο και να αφανιστεί! Ούτε από το καμίνι της θεια-Μαρουδίας, να στράφει στον ήλιο!

Τ' Α-Γιαννιού πλάε, εν έφτανε η νηστεία, είχανε τράι το φδο, μην πάνε τα παιδιά, τα άφραστα, στα κουβαλόησανε το φράχτη, ή το σάκκα, να ντα κάθονε στα φωτιά, άμα εν τουνέ ώνανε οι αφιπάνοι τσαι τα κουκουλόκλαρα. Η θεια Μαρτίω του Κάλλια, έ-τοιμο τον είχε τον κουβά ημάτο νερό για ώρα ανάντηρ. Εν το έβρειε καμία φορδ...

- Από το ανέκδοτο βιβλίον - Σφοντύλια από την Κύμη.

## Η ΓΙΟΡΤΗ ΤΟΥ ΑΓΙΟΥ ΣΕΡΑΦΕΙΜ

Με την καλύτερη εκκλησιαστική τάξη και μεγαλότητα γιορτάστηκε και φέτος η μνήμη του Οσίου Σεραφείμ.

Από αρκετές μέρες πριν άρχισαν οι προετοιμασίες. Εφημέριος, Επίτροποι και πολλές εθελοντικές εν-δριότητες προετοίμασαν το Ναό και το χώρο του Προφήτη Ηλία για τη γιορτή, απ' τη μεριά του ο Δήμος φρόντισε και όλοι οι όρμοι απ' τους οποίους δα περνούσε η πομπή έλα-μπαν απ' την καθαριότητα και το φρέσκο αέρα.

Την Κυριακή 5-5-1985 το απόγευ-μα σύμφωνα με το πρόγραμμα της Ι. Μητροπόλης στις 6 ήσαναν οι κα-μπάνες των εννοριακών ναών και ξε-κίνησαν οι εικόνες με κατεύθυνση το Μητροπολιτικό Ναό του Αγ. Αθα-νασίου. Ακού συναντήθηκαν όλες οι Λιτανείες, ξεκίνησε η πομπή προς την είσοδο της πόλης (στροφή Γιαν-νάκη) όπου στις 6.30 έφτασε το αυ-τοκίνητο της Μητροπόλης που έφε-ρε απ' την Ιερά Μονή Λαοβού της Ι. Μητροπόλης Θρήνων και Λαοδακείας το ιερό λείψανο (τίμα κάρω) του Ο-σίου Σεραφείμ. Την ιερή λείψανο-θήκη αναδέχτηκε στα χέρια του ο Σ/τατος Μητροπολίτης Καρυστίας και Ξύκου κ. Σεραφείμ και αφού ανέ-πεμψε σύντομη δέση προσέφερε το ιερό λείψανο για προκίνηση στο αεροπλάνο και Μέλη του Δημοτικού Συμβουλίου και αμφοτέρωθεν η ιερή πομπή προς το Ναό του Προ-φήτη Ηλία.

Προετοιμάσαν αντιπροσωπείες των σχολείων, η μικρή μπάντα του γυμνασίου, τα λάβαρα και εξετέρευ-σαν των Ναών οι Ιερείς εικόνες ο-μοιόμορφα στολισμένες με λευκά και ροζ γαρφαφα και τέλος η Ι. Λει-ψανοθήκη. Δεξιά και αριστερά των Ιερών εικόνων και του Ι. λείψανου προχωρούσαν περισσότεροι από 25 κληρικοί και τέλος ο Μητροπολίτης. Ακολουθούσαν ο Δήμαρχος Κύμης και Μέλη του Δ.Σ., οι Αρχές της πό-λης και πλήθος κόσμου απ' την Κύμη και την ευρύτερη περιοχή. Η πομπή ακολούθησε το παραδοσιακό δρο-μολόγιο, που όπως σημειώθηκε πιο πάνω έλαμπε από καθαριότητα ή δρόμοι ήταν στρωμένοι με λουλού-

δια και προσιανάδες και σε κάθε πόρ-τα η κάθε νοικοκυρά είχε ανάμει κε-ράκια και θυμιάτο.

Στις 7, η πομπή έφτασε στο προαύλιο του Πρ. Ηλία όπου οι εικό-νες τοποθετήθηκαν στις θέσεις τους, και άρχισε ο Εσπερινός. Λι-τανεύσες η σπαλιά κάποιος μπόρος υ-παγόρευσε τη συνέντευξη του Ε-σπερινού και τη μη πραγματοποίηση του κηρύγματος του Δεσπότη. Τελι-κά όμως δεν έβρεξε και έτσι δεν τα-λαιωρήθηκε ο κόμος.

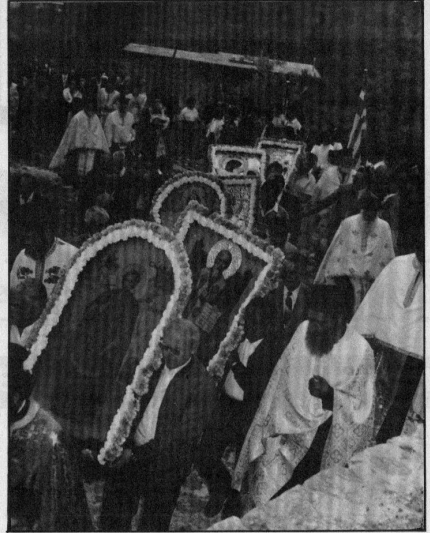
Το πρωί της Δευτέρας 6-6-1985, έγινε η επίσημη θεία Λειτουργία στο Ναό του Προφήτη Ηλία, στον οποίο φιλοενηθήκαν οι εικόνες και το Ι. λείψανο. Μετά τη λειτουργία έγινε ο αγιασμός, απ' τον οποίο όλοι οι Κου-μινώτες αγιάσαντο τ' αμπελία και τα χωράφια τους. Στη συνέχεια, ο Σε-ραφείμ, με λίγους κληρικούς μέτετραν για ευλογία το Ι. λείψα-νο πρώτα στο Μοναστήρι της Μεταμόρ-φωσης και στη συνέχεια στο Νοσο-κομείο για να προσκυνήσουν οι νο-σηλεύτριες.

Το απόγευμα της ίδιας μέρας έγι-νε ο Εσπερινός στον Προφήτη Ηλία και μετά ξεκίνησε και πάλι η λητα-νία της επιστροφής. Σχηματίστηκε και πάλι η πομπή και, με άλλο δρομολό-γιο τώρα, πέρασε απ' το Μητροπολι-τικό Μέγαρο και το Δημαρχείο - κατέληξε στο Μητροπολιτικό Ναό. Μετά από την απόλυση ξεκίνη-σαν οι εικόνες με τους εφημέριους και τους εννορίες για τις εννορί-ες τους.

Το πρωί της 7.5.85 έγινε θεία Λει-τουργία στον Ι. Ναό του Αγ. Αθανα-σίου και στη συνέχεια ο Μητροπολι-τής πήγε με το αυτοκίνητο της Μη-τροπόλης, τα ιερά λείψανα τα οποία ανυψώσε ο ίδιος μέχρι το Μονα-στήρι τους.

Και φέτος ο εορτασμός, όπως γράφαμε και στην αρχή, ήταν λα-μπρός, η συμμετοχή δε του κόσμου φανερώσε πως διατηρεί την ευλό-δια και το σεασμό στον Όσιο Σεραφείμ και συντηρεί την παρόδ-ο των προγόνων του, που πριν εκα-τό περίπου χρόνια είδαν το θαύμα του Αγίου στον τόπο μας.

Δ.Κ.



Στη γιορτή από την περιφορά του Ιερού Λείψανού του Οσίου Σεραφείμ.

## Οι βουλευτές μας ...μάς ενημερώνουν

Ο κ. Μιχ. Στεφανίδης, μας πληροφόρησε ότι:
• Με έγγραφό του προς την Υπουργό Πολιτισμού ζήτησε την έγκριση του ποσού των 3 εκατ. δρχ. για το Μορφωτικό Σύλλο-γο Κύμης.
• Από το Υπουργείο Εμπορικής Ναυτιλίας ζήτησε την παροχή οικονομικής ενίσχυσης προς το Ναυτικό Ταμείο Κύμης.
• Από τον Υπουργό προεδρίας κ. Απ. Αδάρη ζήτησε να δοθεί εντολή για την επαναξέταση του νερού του Κουεντικού από επιστήμονες προς εξακρίβωση των ιδιοτήτων του, ώστε να α-ναγνωριστεί ως ιαματικό.

## ΑΝΕΡΓΙΑ

Η ανεργία θεωρείται σήμερα ως η σύγχρονη μορφή της μεγαλύτερης κοινωνικής αδικίας.
Μας άδικους που δεν έχει θέση σε μια κοινωνία που έχει βάλει στόχο την αποκάθαρση της κοινωνικής δικαιοσύνης, που για χρόνια ήταν το όραμα και η επιδίωξη των εργαζομέ-νων.

Πρώτη βασική αιτία της ανεργίας είναι η υποανάπτυξη και έλλειψη ε-ργασιμότητας της Ελληνικής ο-κονομίας. Οι ανάγκες της εγχώριας κατανάλωσης δεν καλύπτονται από την εγχώρια παραγωγή. Στρατηγικής σημασίας βιομηχανικοί κλάδοι, όπως η βιομηχανία κρβασιού και εσπο-ριασμού (υφαντήματα) και βιομηχανία καταναλωτικών αγαθών (αυτοκίνη-τοβιομηχανία, ηλεκτρικοί και ηλε-κτρονικοί υλικού κ.α.), που άπνετε να αποτελούν τον κορμό της Εθνικής οικονομίας, έμειναν για χρόνια έξω από τις επιλογές των προηγούμενων κυβερνήσεων.
Αυτό έχει σαν αποτέλεσμα τη μη ύπαρξη θέσεων εργασίας αντίστοι-χων της κατανάλωσης και αρνητικές συνέπειες στην υπόλοιπη βιομηχα-νία.

Εκτός όμως απ' αυτό η υπέρκοση βιομηχανία χαρακτηρίζεται από ση-μαντική έλλειψη ανταγωνιστικό-τητας, με αποτέλεσμα ο εισαγωγές κα-ταναλωτικών αγαθών σε σχέση με τις εξαγωγές να είναι μεγαλύτερες. Αυ-τό το γεγονός σημαίνει ότι ένα μέρος της εγχώριας κατανάλωσης καλύ-πτεται από θέσεις εργασίας ξένων χωρών.

Πολλοί ίσως ισχυριστούν, ότι στο παρελθόν, με την ίδια οικονομία, δεν υπήρξε ανεργία. Αυτό δεν είναι αλή-θεια. Στη μεταπολεμική Ελλάδα πά-ντα υπήρξε υψηλή ανεργία, καλύ-φθηκε όμως με τρεις αναρδοδόμε-νες τρόπους που τούληχαν ο δυο σ-υνέβαλλαν στη δημιουργία ενός φαύ-λου οικονομικού κύκλου.

Ο ΠΡΩΤΟΣ ήταν η ΜΕΤΑΝΑΣΤΕΥ-ΣΗ 1,5 εκατομμυρίων ενεργού πληθυ-σμού στις φεμάρες της Γερμανίας, και στα αρχικά του Βελγίου. Η επ-στροφή στην πατρίδα όλων αυτών μεταναστών, είχε σαν αποτέλε-σμα την αύξηση της ανεργίας τα τε-λευταία χρόνια.

Ο ΔΕΥΤΕΡΟΣ ήταν η υποαποξώ-ληση των νυνώνων στον αγροτικό τομέα κάτι που ποτέ δεν είχε υπολ-ογιστεί.

ΤΡΙΤΟΣ, ήταν η απορρόφηση κά-ποιου μέρους του ενεργού πληθυ-σμού από τη διανομή με την υ-πόλοιπη οικονομία διόγκωση του Δι-μηνου τούμα και η ανάπτυξη κά-ποιων παραδοσιακών επαγγελμάτων (μεσάζοντες κ.λπ.)

Δευτέρη βασική αιτία της ανεργίας είναι η βαθεία κρίση που περνά το παγκόσμιο κεφαλαικό σύστημα. Η εξέλιξη της τεχνολογίας μειώνει το χρόνο ανθρώπινες εργασίες (τα μηχανήματα αντικαθιστούν τα αν-θρώπινα χέρια)

Η πολιτική των ΗΠΑ με τα ψηλά επι-τόκια έχει σαν αποτέλεσμα να μετα-φέρονται τεράστια ποσά από την Ευρώπη στη χώρα αυτή.

Η πολιτική των ΗΠΑ προκαλεί ε-πενδυτική κερδοζη στην Ευρώπη με κύριο χαρακτηριστικό την ανεργία.

Οι άνεργοι στις χώρες της ΕΟΚ έ-χουν ξεπεράσει τα 15 εκατομμύρια.

Η Αγγλία έχει 3,5 εκατομμύρια άνε-ργους.

Στην Ολλανδία η ανεργία έχει φτά-σει στο 15,5% του ενεργού πλη-θυσμού.

Η Ελλάδα έχει σήμερα το μικρότε-ρο ποσοστό ανεργίας από όλες τις χώρες της ΕΟΚ.

Για την αντιμετώπιση της κρίσης οι χώρες της ΕΟΚ μειώνουν μισθούς υ-παλλήλων, μειώνουν τα απόθεμα ε-ργασιών, καταργούν την ΑΤΑ και τα κοινωνικά βοηθήματα. Η κρίση επη-ρραζει και τις χώρες του υπαρκτού σοσιαλισμού όπου δεν υπάρχει ανε-ργία. Τελευταία στην Τσεχοσλοακία κυβερνητική στέλεχη της χώρας αυ-τής μιλούσαν για τις μεγάλες οικονο-μικές δυσκολίες της χώρας. Η πολι-τική που ακολουθήθηκε έχει ήταν πο-λιτική λιτότητας. Περιόριστηκαν οι δαπάνες και αυξήθηκαν οι τιμές σε είδη πρώτης ανάγκης και πρώτα απ-ό το κρέας, για να μειωθεί η κατα-νάληση κατ' άτομο.

Η Ουγγαρία - Πολωνία - Ρουμ-ανία - Γιουγκοσλαβία όπως είναι γνω-στό έχουν προσφύγει για δανεισμό στο Διεθνές Νομισματικό Ταμείο.

Το χρέος γέννησε των χωρών του «υπαρκτού σοσιαλισμού» σύμφωνα με τα στοιχεία του γραφείου ανταλ-λαγών Ανατολής - Δύσης, έφτασε στο τέλος του 1980 στα 76,5 δισ. δολ-άρια και η εξυπηρέτηση του χρέους (Τοκοφορέσιο) στα 4,9 έξες 5,9 δισ. δολάρια.

Η οικονομική κρίση στις χώρες αυ-τές, πέρα από την αντιμετώπιση της ψυχοπολεμικής πολιτικής Ρήγκαν έχει και ενδογενή αιτία.

Οφείλεται στο ίδιο τα οδιόξερα του σοσιαλιστικού και γρασοκρατι-κού μοντέλου ανάπτυξης των χωρών αυτών.

Η άποψη που ακούεται σήμερα ότι πριν λίγα χρόνια δεν υπήρχε α-νεργία στην Ελλάδα είναι έξω από την πραγματικότητα και στερείται σοβαρότητας. Το ότι η σημερινή κ-βερνήη αναγορεύει την ύπαρξη του προβλήματος σημαίνει ότι η ορι-στική λύση του την απαοκεί ιδιαι-τερα.

Η ανεργία όμως δεν καταπολεμά-ται από τη μια μερά στην άλλη. Δεν πάραουν μαζικές συνταγές για την α-ντιμετώπιση της.

Στα 3 τελευταία χρόνια, μεσοδικά, έχουν παρθεί μέτρα για την καταπο-λέμηση της. Και τώρα που η οικονο-μία βγαίνει από την κακοδιάμνια του παρελθόντος, υπάρχουν περισ-σότερο αισιόδοξες προοπτικές.

# ντοβινος

## αγκαλιά με τη μόδα

Κύμη ☎ 22.376

## Κοινωνικά

**ΓΑΜΟΙ**

- Στις 21-4-85 παντρεύτηκαν στην εκκλησία της Αγίας Τριά-δος ο Ιωάννης Μύσης και η Αρε-τή Μουκανάκη.
- Στις 27-4-85 έγινε στο Δημαρ-χείο Κύμης ο δεύτερος πολιτι-κός γάμος. Παντρεύτηκαν ο Α-νώτερος Τουμπάνος και η Κική Στυλιανού.

Στη συνέχεια έγινε και ο θρη-σκευτικός γάμος στην εκκλησία του Αγίου Αθανασίου.

- Στις 19-4-85 παντρεύτηκαν στη Νέα Ζιμύρη η Ελπίνη Γιαν-νοπούλου και ο Ηλίας Αθανάσι-ος.
- Στις 27-4-85 παντρεύτηκαν στη Γλυφάδα η Ξένη Νικολάου και ο Νίκος Παπαϊωάννου.

**ΓΕΝΝΗΣΕΙΣ**

- Στις 18-4-85 στο Νοσοκ. Κύ-μης γέννησε κοριτσάκι η Καλ-λιόπη Σούμα.
- Στις 28-4-85, γέννησε κορι-τσάκι στο Χολαργό η Σταματία Παντ. Νίτση.
- Στις 2-5-85, στο Νοσοκομείο Κύμης, γέννησε αγοράκι η Α-ναστασία Βελιο. Νίτση, κάτοικος Καλημεριάδων.

**ΒΑΠΤΙΣΕΙΣ**

- Στις 15-4-85 βάφτισαν το κο-ριτσάκι τους στην Παναγία ο Γιάννης Μπαπαράκος και η Ζα-χαρούλα Μυλωνά και το ονόμα-σαν Σοφία.
- Στις 27-4-85 βάφτισαν το αγο-ράκι τους στην Αγία Τριάδα ο Νίκος και η Μαρία Γκέκη και το ονόμασαν Χρήστο.
- Στις 28-4-85 βάφτισαν το αγο-ράκι τους στον Άγιο Αθανάσιο ο Δημήτρης και η Αμέρια Βογια-τζή και το ονόμασαν Νίκο.

Όσοι συμπαραστάθησαν στο βαρύ πένθος μας για το θάνατο της αγαπημένης μας **ΜΟΣΧΟΥΛΑΣ ΜΟΥΛΑ** τους ευχαριστούμε θερμά. **Οικογένεια Μουλά**

**«ΚΟΥΜΙΩΤΙΚΑ ΝΕΑ»**

ΜΗΝΙΑΙΑ ΕΚΔΟΣΗ ΤΟΥ ΜΟΡ-ΦΩΤΙΚΟΥ ΚΑΙ ΕΚΠΟΙΣΤΙ-ΚΟΥ ΣΥΛΛΟΓΟΥ ΚΥΜΗΣ

Γραφείο: Κύμη Ευβοίας τηλ. (0222) 22022

Συντάσσεται από επίσημο Υπεύθυνο για το νόμο ο Πρόεδρος του Συλλόγου ΓΙΑΝΝΗΣ ΑΔΑΜΟΠΟΥΛΟΣ

Φωτοστοιχειοθεσία: «ΦΑΞΜΑ Π. ΚΑΠΕΝΗΣ

Μεσολλόγιο 17 - Αθήνα τηλ. 3616113 - 3643924

**ΕΤΗΣΙΕΣ ΣΥΝΔΡΟΜΕΣ**

Ιδιωτών:	500
Εταιρειών:	1000
Οργανισμών:	1000
Ευρωπαϊκών:	2000
ΗΠΑ:	2500
Καναδά:	2500
Αυστραλίας:	2500
Λοιπών χωρών:	2000

# ΣΥΝΕΝΤΕΥΞΗ ΜΕ ΤΟ ΔΗΜΑΡΧΟ ΚΥΜΗΣ

Όπως είχαμε προαναγγείλει στο προηγούμενο φύλλο δημοσιεύουμε σήμερα μια πολύ ενδιαφέρουσα συνέντευξη που παραχώρησε στην εφημερίδα μας ο Δήμαρχος Κύμης κ. Χ. Θεοδώρου.

**ΕΡΩΤΗΣΗ:** κ. Δήμαρχε, πέρασαν 2 1/2 χρόνια από τότε που ανέλαβε η νέα δημοτική αρχή υπό τον αξιωματικό Κωσταντό Βάμβα και, τον Ιούλιο, συμπληρώθηκε ένας χρόνος από τότε που τον διαδεχτήκατε στη δημαρχία.

Πιστεύοντας ότι εκφράζουμε την ανάγκη των δημοτών σας για μια σύνοψη αλλά περιεκτική πληροφόρηση για το έργο του Δήμου στο παραπάνω διάστημα, θα θέλαμε να μας πείτε μερικά λόγια γι' αυτό.

**ΑΠΑΝΤ.:** Χαίρω ιδιαίτερα που μέσω της εφημερίδας μου δίνεται η ευκαιρία ν' απευθυνθώ στον κυμαϊκό λαό - και σας ευχαριστώ γι' αυτό - για να δω μια καθαρή εικόνα του έργο της δημοτικής αρχής.

Κατ' αρχήν θέλω να επισμάνω ότι, πέρα από τα πάσης φύσεως έργα που ο κάθε δήμος βλέπει να γίνονται γύρω του, είναι μια σοβαρή προσπάθεια προς την κατεύθυνση εκσυγχρονισμού των υπηρεσιών του Δήμου, με στόχο πάντα την καλύτερη εξυπηρέτηση του δημότη. Συγκεκριμένα:

- Έγινε αντικατάσταση των 2 παλιών γραφομηχανών με σύγχρονες ηλεκτρομηχανικές, για ταχύτερη και καλύτερη δακτυλογράφηση των εγγράφων.
- Συμπληρώθηκε τον Οκτώβριο του '83, η θέση του κλητήρα που παρέμενε κενή λόγω έλλειψης νομοτεχνικής ρύθμισης.
- Αγοράστηκαν 1 κομπιούτερ, 2 μπλετιόνερ και ένας εντοπιστής διαρροών του δικτύου ύδρευσης.
- Επισκευάστηκε το παρακείμενο της Δημαρχίας κτίριο που ήταν εγκαταλελειμένο και διαμορφώθηκε σε σύγχρονο χώρο όπου εγκαταστάθηκε το Πολεοδομικό Γραφείο Κύμης - Αλιβερίου. Έτσι, η εξυπηρέτηση του δημότη για θέματα πολεοδομίας γίνεται πλέον άμεσα από το Δήμο και δεν χρειάζεται να πηγαίνει στη Χαλκίδα.



- Μέχρι και τα μέσα του '83, ρυθμίστηκε το θέμα των ανταποδοτικών τελών, έτσι ώστε να διατηρούνται αποκλειστικά για τη βελτίωση των υπηρεσιών από τις οποίες πηγάζουν και όχι για άλλες, ξένες, δαπάνες. Έτσι, ο πολίτης ξέρει επιτέλους πού πηγαίνει τα τέλη που καταβάλλει. Αυτό έγινε κατορθωτό χάρη στην οικονομική όδση που ε-εξασφάλισαν στο Δήμο οι γενναίες κρατικές επιχορηγήσεις. (Ήδη για το 1985 διαμορφώθηκε προϋπολογισμός άνω των 37 εκατομ. δρχ. ενώ για τα 2 τελευταία χρόνια συνολικά το ύψος των επιχορηγήσεων έφθασε τα 70 εκατομ.).
- Έγινε μηχανογράφηση των λογαριασμών νερού ώστε ο δημότης να μπορεί να ελέγχει την ορθότητά τους.
- Τέλος, όσον αφορά το μη διοικητικό έργο του Δήμου, νομίζω ότι η εφημερίδα σας έχει μέχρι στιγμής παρουσιάσει - πολύ κατατοπιστικά θα έλεγα - το σύνολο σχεδόν των έργων που έγιναν και που λόγω του πλήθους τους θα ήταν δύσκολο στη χώρα αυτό η παρουσίασή τους. Θα ήθελα όμως να προσθέσω μερικά ακόμη στοιχεία που νομίζω ότι ενδιαφέρουν αρκετά:

- Την έναρξη της κατασκευής του νέου νεκροταφείου, προϋπολ. 20 εκατομ.
- Την αντικατάσταση μεγάλων τμημάτων του δικτύου ύδρευσης που παρουσιάζει απώλειες.
- Τον εκσυγχρονισμό των σφαγείων με προοπτική να γίνουν «ευρείας κτανάλωσης».
- Την αγορά απορριματοφόρου και τη διάθεσή του στο Σύνδεσμο Ανάπτυξης Κύμης.

- Τους εξωραϊσμούς κοινόχρηστων χώρων (Πλατεία Παλαίος, Παιδική Χαρά κ.α.).
- Το πρόγραμμα που Δήμο για την καταπολέμηση της ανεργίας, σε συνεργασία με τον ΟΑΕΔ. Συγκεκριμένα διατέθηκαν για την απασχόληση ανέργων εργατών, 8 εκατ. το 1984, 5,5 εκατομ. το 1984 και 3 εκατομ. μέχρι στιγμής, το 1985. Έτσι, έγιναν έργα κυρίως ασφαλιστικών και ταμειακών χαρακτήρα, διαθεσίμων χερμαρίων, κατασκευής κρασιπέδων και άλλων, με αυτοπεποίθηση του Δήμου.
- ΕΡΩΤ.:** Με την ευκαιρία των ε-περγόμενων εκλογών, τι θα μπορούσατε να μας πείτε για την προετοιμασία τους από το Δήμο και γενικά για το όλο προεκλογικό κλίμα που επικράτησε στην Κύμη;

Ο Δήμος εκτέλεσε στο ακέραιο όλες τις οδηγίες που του δόθηκαν από το Υπουργείο Εσωτερικών και μπορώ με βεβαιότητα να σας πω ότι οι εκλογές θα γίνουν με υποδειγματικό τρόπο χωρίς καμία ταλαιπωρία των ψηφοφόρων, γιατί οι υπηρεσίες του Δήμου έχουν προετοιμασθεί κατά τον καλύτερο τρόπο.

Σχετικά με το προεκλογικό κλίμα θέλω να επισμάνω ότι ποτέ άλλοτε δεν επικράτησαν καλύτερες συνθήκες και αυτό οφείλεται αποκλειστικά στο νέο ήθος που επικράτησε και πέρασε εισαγωγικά η Κυβέρνηση στην πολιτική ζωή του τόπου.

Ο Δήμος συνεννοήθηκε με τα κόμματα, με πνεύμα καλής συνεργασίας και διαλόγου, ώστε να αποφευχθούν οι ακρότητες, η αφορολόγηση και η ηχο-

ρύπανση. Έγινε μια δίκαια κατανομή των χώρων (πλαίσια κ.λπ.) που μπορούν να χρησιμοποιηθούν τα κόμματα, και μέχρι στιγμής - και ελπίζω και μέχρι τις εκλογές - όλα εξελίσσονται θαύματα.

Με την ευκαιρία θα ήθελα να παρακαλέσω τους δημότες για την τήρηση των κανόνων της ψηφοφορίας ώστε αυτή να διεξαχθεί χωρίς κανένα πρόβλημα.

**ΕΡΩΤ.:** Σε τι βαθμό έχει αναπτυχθεί η συνεργασία του Δήμου με τους άλλους μαζικούς φορείς της περιοχής μας;

**ΑΠΑΝΤ.:** Οι σχέσεις του Δήμου είναι με όλους άριστες και αυτό αποδεικνύεται καθημερινά στην πράξη, όπου ισότιμα ο Δήμος συζητά, προγραμματίζει και συνεργάζεται με κάθε αρμόδιο φορέα με ένα και μοναδικό στόχο: την πρόοδο και την ευημερία του τόπου.

Χαρακτηριστικά θα αναφέρω τη συνεργασία μας με τον Πολιτιστικό και Μορφωτικό Σύλλογο Κύμης, προϊόν της οποίας είναι όλα αυτά τα πολιτιστικά επιτεύγματα του κοσμού της περιοχής μας.

**ΕΡΩΤ.:** κ. Δήμαρχε, πώς καταφέρατε και συμβιβάσατε τις ευθύνες και τις αυξημένες απαιτήσεις των καθηκόντων σας με την επαγγελματική σας απασχόληση;

**ΑΠΑΝΤ.:** Θα έλεγα πως η λέξη «υποχώρηση» ταίριαζει καλύτερα από το «συμβιβασμό» για την προκειμένη περίπτωση. Και πράγματι, οι απαιτήσεις του Δήμου είναι τόσο πολλές και η ευθύνη τόσο μεγάλη που κάθε άλλο παρά αφήνω περιθώρια για πλήρη απασχόληση σε επαγγελματικές δραστηριότητες. Είμαι λοιπόν αναγκασμένος να κάνω υποχωρήσεις όσον αφορά τις επαγγελματικές μου υποχρεώσεις. Όμως, η χαρά της προσφοράς στο κοινωνικό σύνολο είναι πράγματι η αιτία που με παραπνέει να πράττω πράγματα κάθε θυσία - μικρή ή μεγάλη - για ένα Δήμο που λάμπω με τη παρουσία του ο αξιωματικό Κωσταντό Βάμβα, για ένα Δήμο με ιστορία και αιχλή όραση αυτός της Κύμης.

Και θέλω από τη θέση αυτή να ευχαριστήσω όλα τα μέλη του Δημοτικού Συμβουλίου, όλους τους φορείς που συνεργάζονται με το Δήμο και τον κάθε απόδημο, για τη συλλογική ή ατομική του συνεισφορά στη δημοκρατία της Κύμης ανάγεια των παραδοσών της.

# ΑΝΕΡΓΙΑ

ΣΥΝΕΧΕΙΑ από σελ. 2

Ποια είναι όμως τα μέτρα που πρόβλεψε η κυβέρνηση για την αντιμετώπιση της ανεργίας;

- Καθιερώθηκαν για πρώτη φορά προγράμματα επιδοτούμενης απασχόλησης με τα οποία δόθηκε δουλειά σε πάνω από 42.000 άνεργους, σε περισσότερους από 800 Δήμους και Κοινότητες, έχει δοθεί δουλειά, μόνιμη ή προσωρινή, σε περισσότερο από 140.000 άνεργους.
- Με το ειδικό πρόγραμμα για την καταπολέμηση της ανεργίας ύψους 17 δισ. τα εκτεταμένα δημόσια έργα και τα προγράμματα επιδοτούμενης απασχόλησης, έχει δοθεί δουλειά, μόνιμη ή προσωρινή, σε περισσότερο από 140.000 άνεργους.
- Ιδρύθηκε ο οργανισμός ανασυγκρότησης Επιχειρήσεων και παίρνονται μέτρα για τη διασφάλιση της θέσης 70 χιλ. περίπου εργαζομένων που εξαρτώνται από τη λειτουργία των υπερκρεμασμένων επιχειρήσεων.
- Παρόχνηται κίνητρα για τη συγκράτηση ή μεταγκατάσταση του πληθυσμού στην περιφέρεια και ενισχύονται παραγωγικές πρωτοβουλίες.

- Ιδρύθηκαν και λειτουργούν με ιδιαίτερη επιτυχία Γραφεία Εργασίας του ΟΑΕΔ που παρεμβαίνουν ενεργά στην καταπολέμηση της ανεργίας.
- Θεσμοθετήθηκε το Εθνικό Σύστημα Προστασίας από την Ανεργία (ΕΣΠΑ). Ο Νόμος πλαίσιο που συντάχθηκε την επιδοτική εργασία με τη σημαντική διόρθωση των επιδομάτων ανεργίας. Μεταξύ άλλων το ΕΣΠΑ, προβλέπει τη χορήγηση επιδομάτων ανεργίας στους νέους, τη μείωση των προποσθών και την επιπλέον του χρόνου καταβολής των επιδομάτων. Η υλοποίηση του ΕΣΠΑ που αλλάζει το όλο καθεστώς χορήγησης του ΟΑΕΔ από το 1945, εντάσσεται μέσα στα μέτρα που προνοούνται σήμερα για την οικοδόμηση του Κράτους Πρόνοιας, για να γίνει πράξη το όραμα του λαού μας για προστασία από την ασθένεια, τα ητταρία, τη φτώχεια και την ανεργία.

Η αποτελεσματικότητα των μέτρων που πρόβλεψε για την καταπολέμηση της ανεργίας δεν β' αργήσει να φανεί.

Την αισιοδοξία αυτή ενισχύουν οι τελευταίες θετικές εξελίξεις της οικονομίας που επιβεβαιώνει η πρόσφατη ευμενής έκθεση ενός από τους πλέον έγκυρους διεθνείς οικονομικούς οργανισμούς: του Διεθνούς Νομισματικού Ταμείου.

**ΣΤΑ ΦΡΟΝΤΙΣΤΗΡΙΑ ΑΓΓΛΙΚΩΝ**  
**ΒΑΓΓΕΛΗ Π. ΜΑΣΤΟΡΗ**  
 Θα λειτουργήσουν θερινά εντατικά τμήματα σε Κύμη - Κονίστρες - Οξύλιθο - Βίταλα.  
 από 1ης Ιούλη - 22 Σεπτέμβρη '85

Για περισσότερες πληροφορίες  
 κ. Βαγγέλης Μάστορη  
 τηλ. 23232 - 23522 - 58165

**Brandt THOMSON PROGRESS**

- ΕΓΧΡΩΜΕΣ ΤΗΛΕΟΡΑΣΕΙΣ
- ΗΛΕΚΤΡΙΚΕΣ ΟΙΚΙΑΚΕΣ ΣΥΣΚΕΥΕΣ
- ΕΠΙΣΚΕΥΕΣ ΗΛΕΚΤΡΟΝΙΚΩΝ ΣΥΣΚΕΥΩΝ

**STEREOPHONICA PIONEER**

**ΕΝΤΕΛΕΡΑΦΙΑ**  
 ΚΥΜΗ - ΕΥΒΟΙΑΣ

# Τα σύκα Κύμης και οι προοπτικές που διαγράφονται μετά τη δημιουργία του Γεωργικού Συν/σμού Περιφ. Κύμης

**Έκθεση**  
 για την έναρξη της περιοχής Κύμης στα Μεσογειακά Ολοκληρωμένα Προγράμματα και μέσω αυτών την προώθηση και συστηματική καλλιέργεια της σιακιάς.

ΓΕΩΡΓΙΚΟΣ ΣΥΝ/ΜΟΣ ΠΕΡΙΦΕΡΕΙΑΣ ΚΥΜΗΣ Μενούλι 9-5-1985

Τα σύκα Κύμης χρονολογικά είναι ανεξεκρίβωτο πότε και πώς εμφανίστηκαν στην περιοχή μας.

Η ποικιλία τους, την οποία χαρακτηρίζει ο πολύ αστικός φλοιός και η μεγάλη περιεκτικότητα ζάχαρης, μπορεί, με κάποια φέλια, να θεωρηθεί βίδια με την ποικιλία της Σιμόνης και της Καλιφόρνιας, η οποία βέβαια προέρχεται από τη Σιμόνη.

Παρ' ότι όμως μπορούν να χαρακτηριστούν της αυτής ποικιλίας, ο ιδιαίτερος τρόπος επεξεργασίας, τους δίνει μια ξεχωριστή θέση στην Ελληνική και διεθνή αγορά.

Τα χαρακτηριστικά που τους εξασφαλίζουν αυτήν την ιδιαίτερη θέση, είναι το λευκό τους χρώμα και το σχήμα που παίρνουν, μετά το όνυμα, για να αποδόσουν την υγρασία, και το ταιριασμό τους ανά δύο (α-κάδες).

Αντί όμως να κατέχουν και ποσοτικά μια θέση, αντίστοιχη της ποιότητάς τους, δυστυχώς τα τελευταία χρόνια είχε αρχίσει μια προοδευτική μείωση της παραγωγής, με αφετηρία το 1962, που ο Σκαλιστήρης έκλεισε το αγεωργείο της περιοχής και εκδιώχθηκε το πρώτο μεταναστευτικό κύμα.

Μ' αυτόν τον τρόπο η περιοχή μας στερήθηκε το μεγαλύτερο κομμάτι του ενεργητικού της δυναμικού, αποτελούμενο από ανθρώπους που μια από τις δευτερεύουσες δραστηριότητές τους ήταν η συγκομιδή και επεξεργασία των σόκων.

Αυτό είχε σαν επακόλουθο μια διαφορετική αντιμετώπιση των παραγωγικών από τους συγκεντρωτές, οι οποίοι προκειμένου να διατηρήσουν σταθερά τα κέρδη τους μετά τη

μείωση της παραγωγής, άρχισαν να εξαντλούν κάθε περιθώριο επέμβασης που είχαν. Κύρια χαρακτηριστικά αυτής της τακτικής ήταν: α) οι χαμηλές τιμές προς τους παραγωγούς και β) οι αυξημένες τιμές στους καταναλωτές, με παράλληλη αλλοίωση της προσφερόμενης ποιότητας στην αγορά, διά προσηκτική στα σύκα Α' κατηγορίας σόκων Β' και Γ' κατηγορίας.

Αυτή η στάση των εμπόρων είχε σαν αποτέλεσμα αφ' ενός την αποθάρρυνση των παραγωγών που έμειναν και αφ' ετέρου την αποστροφή των καταναλωτών από το συγκεκριμένο προϊόν.

Κατ' αυτόν τον τρόπο αρχίζει μια αλυσίδα αιτίων και αιτημάτων που συνεχίζεται μέχρι το 1983 με τους παραγωγούς εγκαταλελειμένους και αδύναμους και τους εμπόρους αδιστακτού και ισχυρούς.

Την άνοιξη του 1983 δημιουργείται ο Γεωργικός Συν/σμός Περιφέρειας Κύμης ο οποίος καλύπτει όλα τα χωριά της περιοχής, 17 Κοινότητες που τον Δήμο Κύμης, όπου ευδοκίμει η συγκεκριμένη ποικιλία σιακιάς.

Πρώτος στόχος του Συν/σμού, που επιτυγχάνεται απ' την πρώτη συνεδρίαση, είναι η βελτίωση της ποιότητας, χωρίς στη δημιουργία αυτοσχέδιου συσκευαστήριου, τον αυστηρό ποιοτικό έλεγχο των σόκων που γίνονται στην αγορά και την τυποποίηση βάσει Ευρωπαϊκών προδιαγραφών.

των συκεμμένων της περιοχής μας, καταφέρουμε να εξαντλούμε την παραγωγή που συγκεντρώνεται, μέσα σ' ένα τρίμηνο, αφήνοντας και κάποιες παραγγελίες ανακαινοποιητές.

Την περίοδο 1984-85 και ενώ τα σύκα Κύμης, που συνδυάζονται μέσω Συν/σμού, έχουν γίνει γνωστά κατά κάποιο τρόπο, η παραγωγή που συγκεντρώνεται εξαπλώνεται εντός διμήνου και οι παραγγελίες που δεν ικανοποιήθηκαν είναι πεντακάπιες της ολικής παραγωγής.

Εδώ πρέπει να τονιστεί ότι οι χώρες της περιοχής είναι εξαγωγικές (Καναδάς, Η.Π.Α., Βέλγιο, Ν. Αφρική, Κουβέιτ, κ.λπ.) ζητούν επίμονα μεγαλύτερες ποσότητες, και έχουμε πρότασεις συνεργασίας και με άλλες χώρες, τις οποίες είμαστε υποχρεωμένοι να απορριπτόμεν λόγω της μικρής παραγωγής.

Όλα αυτά που επιτρέπουν να ισχυριστούμε ότι στην περιοχή της Κύμης υπάρχουν οι δυνατότητες να αναπτυχθεί το συγκεκριμένο προϊόν σε διαφορετική βάση, με τη δημιουργία υφιστάμενων επιχειρήσεων, διότι είναι ανταγωνιστικό και μοναδικό σε ποιότητα παγκοσμίως.

Επίσης μπορεί να συνδυαστεί με την καλλιέργεια της δομακινιάς, αν λάβει κανείς υπ' όψη του τη ρεόδια αυτοφυαία και αποδοτικότητα του είδους, σε συνδυασμό με τις γεωμετρίες των γεωπόνων του γραφείου Γεωργικής Ανάπτυξης Ελλάς και του Διπλή της Δνσης Γεωργίας του Νομού.

Κατ' αυτόν τον τρόπο πιστεύουμε ότι θα συμβάλουμε σημαντικά στην οικονομική ανάπτυξη της περιοχής μας αλλά και στη βελτίωση της Εθνικής μας Οικονομίας γενικότερα.

Επειδή όμως το σύνολο σχεδόν της παραγωγής προέρχεται από ανθρώπους κυρίως της τρίτης ηλικίας και δεν διατηρείται από εκεί απόδοτο το μέλλον, ζητάμε να μας βοηθήσει για να μπορέσουμε να ενθαρρύνουμε τους νέους, άτομους Ψεωργούς, που υπαρκτός καθώς επίσης και όσους επιθυμούν όπως

προβλέπεται με την εκ νέου εκμετάλλευση των λιγνιτών της περιοχής μας, από τη νεοσυσταθείσα κοινοσκευαστική επιχείρηση, που ιδρύθηκε βάσει του νόμου 1416/84, και ήδη άρχισε έργα υποδομής και προεπιλέασης προς τα λιγνιτοφόρα στρώματα.

Η νέα προέβια ενδιαφέρονσε, αλλά και αλλαγής της νοοτροπίας καλύτερα, του μοιοβάδου, κακόμοιο γεωργού, σε δυναμικό επιχειρηματία, Ευρωπαϊκό γεωργό, με την πρόσβαση πρότυπων τρόπων καλλιέργειας, θα είχε εξασφαλισμένη εξέλιξη, αν πέρα από τη διαφύλαξη και τη βελτίωση, έχει μια έμπροκτική στήριξη από την πολιτεία.

Τούτη τη στιγμή αν καλύτερη βοήθεια θεωρούμε και ότουμε να συμπεριληφθεί η περιοχή μας στα Μεσογειακά Ολοκληρωμένα Προγράμματα, την επιτυχία των οποίων αναγνωρίζουμε και θεωρούμε σταθμό στην πορεία της ελληνικής γεωργίας.

Κατ' αυτό τον τρόπο πιστεύουμε ότι θα καταφέρουμε να εξασφαλίσουμε τις απαιτούμενες ποσότητες της συγκεκριμένης υποπολής, θα καταφέρουμε να εμφανιστούμε με ένα προϊόν που θα ζηλευόμαστε και η Σιμόνη και η Καλιφόρνια, που αυτή τη στιγμή κυριαρχούν στη διεθνή αγορά.

Τελειώνοντας, πρέπει να τονίσουμε ότι ο γεωργικός χώρος στον οποίο ευδοκίμει η συγκεκριμένη ποικιλία σόκων είναι περιορισμένος, που σημαίνει ότι αποκλείεται να αντιμετωπιστεί κάποτε το φαινόμενο της απόσυρσης λόγω υπερπαραγωγής.

Για την υλοποίηση του προγράμματος ανάπτυξης της συσκευαστικής σε συνδυασμό με την αναδιόρθωση των υφιστάμενων δενδροκαλλιέργειών της περιφέρειας μας, με προοπτική κάλυψης 10.000 στρεμμάτων συστηματοποιημένων σε χρονική περίοδο 5 ετών, προτείνουμε:

1) Τη δημιουργία φυτωρίου εκτά-

σώς 15 στρεμμάτων για παραγωγή 250.000 δένδρων σε μια πενταετία.

Δαπάνη:

- α) Αγορά κητήματα 3.000.000 δρχ.
  - β) Μηχανικός εξοπλισμός 1.500.000 δρχ.
  - γ) Φυτωριακό υλικό 1.500.000 δρχ. (300000/έτος)
  - δ) Απαραίτητα υλικά-εφόδια 500.000 δρχ. (100000/έτος)
- Συνολική δαπάνη φυτωρίου 6.500.000 δρχ.

Κίνητρα για την εκκίνηση γρασομένων ελαιωδένδρων εκτάσως 5.000 στρεμμάτων και φύτευση συστηματοικών συκεώνων με οικονομική ενίσχυση 120.000/στρέμ-μα.

Συνολική δαπάνη (5.000 στρ. x 120.000 δρχ.) 600.000.000 δρχ.

5. Φύτευση απ' αρχής 5.000 στρεμμάτων συστηματοικών συκεώνων, με οικονομική ενίσχυση 15.000 δρχ./στρέμματα για πρώτη εγκατάσταση.

Συνολική δαπάνη (5.000 στρ. x 15.000 δρχ.) 75.000.000 δρχ.

4. Βελτίωση και επέκταση του υπάρχοντος συσκευαστήριου, (κτιριακές εγκαταστάσεις, αποθηκευτικοί χώροι, μηχανολογικές εξοπλισμοί, μεταφορικά μέσα) 30.000.000 δρχ.

5. Έργα υποδομής (αγροτική εργομ., διάφορες επιμέρους δράσεις) 20.000.000 δρχ.

6. Διάφορα απόρροιατα 3.500.000 δρχ.

Συνολική δαπάνη που θα απορροφηθεί μέσα σε 5 χρόνια 735.000.000 δρχ.

Με την ελπίδα ότι θα εγκριθεί η παρά πάνω μελέτη και θα συμπεριληφθεί η περιοχή μας στα Μεσογειακά Ολοκληρωμένα Προγράμματα, ευχαριστούμε για τον Γεωργικό Συν/σμό Περιφέρειας Κύμης το Δ. Σύμβουλο

Ο Πρόεδρος Τα μέλη Δεληγιώργης Κων/νος

# ΝΕΟ Δ.Σ. ΣΤΟΝ ΚΥΝΗΓΗΤΙΚΟ ΣΥΛΛΟΓΟ ΚΥΜΗΣ «Η ΑΡΤΕΜΙΣ»

Από τις εκλογές που έγιναν στις 28/4/85 εξελέγησαν:

1. Δεμετρίου Νικόλαος του Ιωάννη
2. Αγγελής Κων/νος του Δημητρίου
3. Κωνσταντίνης Ελευθέριος του Τηλέχου
4. Χουλιάρης Γεώργιος του Βασίλειου
5. Λιάπης Νικόλαος του Χρήστου
6. Βενιαμίν Γεώργιος του Δημητρίου
7. Τζάρας Γεώργιος του Γεωργίου
8. Κύπρος Αλέξανδρος του Αστερίου

Το Νέο Συμβούλιο συνήλθε σε σώμα την 6/5/85 ως εξής:

Πρόεδρ.: Χουλιάρης Γεώργιος του Βασ. Αντιπρόδρ.: Δεμετρίου Νικόλαος του Ιωάννη Γ. Γραμμ.: Κωνσταντίνης Ελέιος του Τηλ. Κομμοδρ.: Τζάρας Γεώργιος του Γεωργ. Μέλη: Αγγελής Κων/νος του Δημητρίου, Λιάπης Νικόλαος του Χρήστου, Βενιαμίν Γεώργιος του Δημητρίου, Κύπρος Αλέξανδρος του

# ΑΠΟΤΕΛΕΣΜΑΤΑ ΕΚΛΟΓΩΝ 1981 & 1984 ΣΤΟ ΔΗΜΟ ΚΥΜΗΣ

ΒΟΥΛΕΣ ΕΥΡΩΠΕΣ 1981 1984	
ΠΑΣΟΚ	1453 1304
Ν.Δ.	896 943
Κ.Κ.Ε.	94 100
Κ.Κ.Ε.ε.	35 100
ΚΟΔΗΕ	14 29
Κομμ. Προοδ/κίων	24 6
ΕΠΕΚ	- 65
ΕΧΠΕ	- 2
Χριστ. Δημοκρατία	3 11
ΕΚΚΕ	3 4
ΕΑΚΕ	8 6
ΑΝΤΕ	- 1
ΕΥΕΦΕΡΟΙ	- 7
ΕΝΕΚ	- 7
ΕΑΕ	- 1
Ανεξίτη	36 -



# Πολιτιστική Κίνηση

## Ένα πολύ σημαντικό Σεμινάριο

Η Διεύθυνση Λαϊκού Πολιτισμού του Υπουργείου Πολιτισμού και Επιστημών και το Μουσείο Ελληνικής Λαϊκής Τέχνης, διοργάνωσαν στο μέγαρο της παλαιάς Βουλής, που σήμερα στεγάζει το Εθνικό Ιστορικό Μουσείο, Εκπαιδευτικό σεμινάριο με θέμα «Λαογραφικά Μουσεία και Συλλογές: οργάνωση - λειτουργία».

Στο σεμινάριο αυτό, που διήρκεσε από τις 7 έως 10 Μαΐου, κλήθηκε να παραστεί και ο Σύλλογός μας, που ίδρυσε και λειτουργεί το Λαογραφικό Μουσείο Κύμης. Το Σύλλογο εκπροσώπησαν οι Πρόεδρος Γιάννης Αδαμόπουλος και το μέλος του Δ.Σ. Ελένη Μιχαλάκη. Το σεμινάριο παρακολούθησαν 170 περίπου σύνεδροι από διάφορα τοπικά Λαογραφικά Μουσεία της χώρας.

Μετά την εναρκτήρια συνεδρίαση που περιεχόσε προφωνήσεις και χαιρετισμούς, ακολούθησαν οι συνεδριάσεις, στις οποίες αναπτύχθηκαν, από ειδικευμένους επιστήμονες, τα εξής ενδιαφέροντα θέματα:

- Το Λαογραφικό Μουσείο ως διοικητική και επιστημονική ενότητα.
- Συγκρότηση και οργάνωση Λαογραφικής Συλλογής.
- Κτιριολογικά προβλήματα των Μουσείων.
- Φύλαξη και ασφάλεια των Συλλογών.
- Αποθήκευση Λαογραφικών Συλλογών.
- Παρουσίαση των Λαογραφικών Συλλογών.
- Έρευνα, τεκμηρίωση και δημοσίευση του υλικού του Λαογραφικού Μουσείου.
- Το Λαογραφικό Μουσείο και η Βιβλιοθήκη.
- Νομική προστασία των λαογραφικών αντικειμένων.
- Η εκπαιδευτική δραστηριότητα του Λαογραφικού Μουσείου.
- Η σημασία της συντήρησης των μουσειακών αντικειμένων.
- Η επίδραση του περιβάλλοντος στα αντικείμενα.
- Συντήρηση υφάσματος.
- Συντήρηση ξύλου.
- Συντήρηση μετάλλου.

Στα πλαίσια του σεμιναρίου, οι σύνεδροι ξεναγήθηκαν στο Μουσείο Ελληνικής Λαϊκής Τέχνης, στο Μουσείο Μπενάκη και στις αίθουσες του Εθνικού Ιστορικού Μουσείου και παρακολούθησαν παράσταση στο θέατρο «Ελληνικοί Χοροί» της Δόρας Στράτου στου Φιλοπάππου.

## Μια Πρωτομαγιά αλλοιώτικη από τις άλλες



Το φαγητό ετοιμάζεται...

Η Εργατική Πρωτομαγιά στην Κύμη γιορτάστηκε φέτος πανηγυρικά στο νέο χώρο αναψυχής του δάσους Κρύου. Οι μαζικοί φορείς της Περιφέρειας - Δήμος Κύμης, Ένωση Οικοδόμων και Συνάφικων Επαγγελματιών Περιφέρειας Κύμης, Συνεταιρισμός Συκοπαραγωγών Περιφέρειας Κύμης, Σωματείο Εργαζομένων ΚΟΙΣΕΛΙΚ, Μορφωτικός Σύλλογος Κύμης, Κινηματικός Σύλλογος, Ένωση Γυναικών Ελλάδος, Σύνδεσμος Ανάπτυξης Περιφέρειας Κύμης - κέλεσαν το λαό της Κύμης να γιορτάσει ομαδικά την Πρωτομαγιά, και οι Κοιμωτίες ανταποκρίθηκαν στο κάλεσμα με πρωτοφανή μαζικότητα και πλημύνησαν την ειδικά διαμορφωμένη περιοχή του δάσους. Εκεί η Οργανωτική Επιτροπή είχε προστοιμάσει χώρο για ψήσιμο αρνιών, που πληρώσε όλες τις απαιτήσεις πυρασφάλειας, αλλά και προστασίας του τοπίου.

Από νωρίς το πρωί δεκάδες Κοιμωτών άρχισαν να ανεβαίνουν την πευκοφυτη διαδρομή για να ψήσουν τα αρνά τους και τα κοκκρέτια τους δίπλα στα 12 αρνά που πρόσφεραν οι βιογραφονοτάς (πολλοί έβησαν μπριζόλες, μπιφτέκια, μέχρι και χταπόδια).

Κατά τις 12 ο χώρος είχε γεμίσει και οι παρέες είχαν απλώσει κάτω από τα πεύκα. Ο Δήμαρχος Κύμης μίλησε για τη σημασία και το μήνυμα της Εργατικής Πρωτομαγιάς και η Οργανωτική Επιτροπή απηύθυνε χαιρετισμό στους παρευρισκόμενους. Κατόπιν μοιράστηκαν τα ψητά και άρχισε το φαγητό και το γλέντι. (Εκτός από τα 12 αρνά, οι φορείς πρόσφεραν 100 κιλά κρασί, 80 κιλά ψωμί και πάνω από 1.000 αναψυκτικά). Υπό τους ήχους των Ελληνικών παραδοσιακών τραγουδιών, που σκόρπισαν παντού τα μεγάφωνα, δημιουργήθηκαν μέσα στα πεύκα πίστες χορού, ο οποίος κράτησε αμείωτος μέχρι τις 5 το απόγευμα.

Η άνευ προηγουμένου συμμετοχή του κόσμου, η συναδέλφωση στις παρέες, σε συνδυασμό με τη φυσική ομορφιά και τη σωστή διαμόρφωση του χώρου άφησαν σε όλους τις καλύτερες εντυπώσεις και ασφαλώς οδηγούν στην καθιέρωση της γιορτής αυτής, σαν μιας γιορτής όλου του λαού της Κύμης και της περιοχής μας.

Η Οργανωτική Επιτροπή ευχαριστεί το Δασαρχείο Κύμης για την ουσιαστική συμβολή του στην επιτυχία της εκδήλωσης.

**ΠΑΝΕΜΠΟΡΙΚΗ Ο.Ε.**  
**Ι. ΜΑΡΓΕΛΗ - Μ. ΠΑΝΤΕΛΗ**  
 Χρώματα • Είδη υγιεινής • Χρώματα αυτοκινήτων • Εργαλεία χειρός • ΝΤΕΞΙΟΝ • Είδη Αλιείας και πολλά άλλα είδη.  
 ΤΙΜΕΣ - ΕΞΥΠΗΡΕΤΗΣΗ - ΠΟΙΟΤΗΤΑ

# ΑΠΟΛΟΓΙΣΜΟΣ ΤΡΙΩΝ ΧΡΟΝΩΝ ΤΟΥ ΝΟΜΑΡΧΙΑΚΟΥ ΣΥΜΒΟΥΛΙΟΥ

**Χρηματοδοτήσεις** ΣΥΝΕΧΕΙΑ ΑΠΟ ΣΕΛ. 1

2. Κοινότητα Ανδρονιάνων		6. Κοινότητα Καλημεριάνων		10. Κοινότητα Πύργου	
1982	1. Οδοποιία 300 2. Επισκευή διδασκτρίου 200	1982	Οδοποιία 300	1982	Οδοποιία 100
1983	1. Οδοποιία 4.000 2. Επισκευή διδασκτρίου 500	1983	1. Οδοποιία 300 2. Κοινωνικό Κατάστημα 150	1983	1. Οδοποιία 200 2. Ύδρευση 200
1984	1. Οδοποιία 11.000 2. Επισκευή Δημ. Σχολείου 300 3. Δασική Οδοποιία 200	1984	1. Οδοποιία 700 2. Επισκευή Δ.Σ. 150	1984	Οδοποιία 5.400
3. Κοινότητα Άνω Ποταμιάς		7. Κοινότητα Καλημεριάνων		ΣΥΝΔΕΣΜΟΣ ΚΥΜΗΣ	
1982	1. Οδοποιία 2.500	1982	Οδοποιία 100	1982	Ύδρευση 1.100
1983	1. Οδοποιία 5.500 2. Επισκευή διδασκτρίου 100	1983	Οδοποιία 300	1983	Ύδρευση 6.400
1984	1. Οδοποιία 700 2. Επισκευή Δ.Σ. 100	1984	1. Οδοποιία 300 2. Αθλητικά 100	1984	Ύδρευση 200
4. Κοινότητα Βιτάλων		8. Κοινότητα Οξυλίου		ΣΥΝΔΕΣΜΟΣ ΚΟΝΙΣΤΡΩΝ	
1982	1. Οδοποιία 200 2. Ύδρευση 600 3. Βοσκότοποι 500	1982	1. Οδοποιία 2.430 2. Ύδρευση 3.000 3. Κοινωνικό Κατάστημα Από Νοη. Ταμείο για καθαρισμό χειμάρων. 1.000	1982	Ύδρευση 1.200
1983	1. Οδοποιία 600 2. Ύδρευση 2.000 3. Βοσκότοποι 720	1983	1. Οδοποιία 2.100 2. Γέφυρα 2.100 3. Ύδρευση 3.600 4. Αθλητικά 500 5. Αίθουσα Νηπιαγωγείου 1.500 6. Οδός Κληματαρίου. Πρ/σμός: 3.000 Πίστωση: 2.000	1983	Οδοποιία 300 Ύδρευση 1.800
1984	1. Οδοποιία (κοινοτική) 600 2. Οδοποιία (δασική) 300 3. Οδοποιία (κτηρική) 880 4. Οδοποιία (αγροτική) 1.350 5. Ύδρευση 4.800 6. Αθλητικά 200	1984	1. Οδοποιία 200 2. Αθλητικά 200 3. Αθλητικά 300 4. Διάφορα 200 5. Καθαριότητα ακτών 50	1984	Ύδρευση 5.000
5. Κοινότητα Ενορίας		9. Κοινότητα Πλατάνας			
1982	Οδοποιία 3.250	1982	Οδοποιία 300		
1983	Οδοποιία 850	1983	1. Οδοποιία 300 2. Ύδρευση 200 3. Αθλητικά 300 4. Διάφορα 200 5. Καθαριότητα ακτών 50		
1984	Οδοποιία 1.500	1984	1. Οδοποιία 600 2. Ύδρευση 300 3. Αθλητικά 200 4. Καθαριότητα ακτών 50		

# ΑΘΛΗΤΙΚΑ ΝΕΑ

Το πρώταθλημα της Α' Ερασιτεχνικής κατηγορίας τελείωσε και στον όμιλό μας πρωταθλήτρια ανακηρύχθηκε η Ερέτρια, με υποβιβαζόμενες στη Β' κατηγορία οκτώ ομάδες μεταξύ των οποίων η ομάδα μας θα διακριθεί εφ' όσον βέβαια γίνει η σωστή προετοιμασία και λαβή των αθλητών, ώστε να επανέλθει με αξιώσεις στην Α' κατηγορία, όπου πρέπει να βρίσκεται. Η τελική βαθμολογία είναι η εξής:

**Α' ΕΠΣΕ (Τελική 30 αγώνες) ΝΟΤΙΟΣ ΟΜΙΛΟΣ**

Ερέτρια	71-18	50
Λήλας	57-27	44
Στενή	67-39	43
Προποντίδα	72-39	38
Αφράτι	50-33	37
Ταμναϊός	54-32	36
Κνήθος	53-22	34
Αμάρυνθος	45-36	32
Αλάτσατα	41-39	31
Κριεζιά	36-37	30
ΑΕΚ	46-60	23
Αστέρας Αλ.	32-61	21
Λάμψακος	38-76	17
Κύμη	42-88	15
Δροσιά	28-59	15
Δύστος	17-72	1

ΣΗΜ.: Ερέτρια, Κριεζιά από 29 αγώνες, Δύστος -9 και Δροσιά -2 βύσσης.

## Και νέα και... κουμιώτικα

• Την Ετήσια Γενική του Συνέλευσης έκανε η Ένωση Οικοδόμων και συναφών επαγγελματιών την Κυριακή 28-4-85. Στη Γ.Σ., που έγινε στην αίθουσα του Αγίου Νικολάου, έγινε ο απολογισμός του Δ.Σ. και χαράχτηκε η νέα πορεία του σωματίου προς την επίλυση των προβλημάτων του κλάδου.

• Διάρρηξη στον Άγιο Αθανάσιο έγινε την Κυριακή 5 Μάη από αγνώστους οι οποίοι αφαιρέσαν 80.000 δρχ. και ένα ζευγάρι παλιά Κουμιώτικα κλειδιώτριά. Στην προσπάθειά τους να βρουν άλλα χρήματα ή τιμαφή διέρρηξαν όλα τα συρτάρια και τουλαπία του γραφείου και του παγκριού. Επίσης αποπειράθηκαν να αφαιρέσουν και το ασπένιο οστεοφυλάκιο που ήταν στην Αγία Τράπεζα. Ανακρίσεις ενεργεί το Αστυνομικό Τμήμα Κύμης.

• Συμπληρωματική πίστωση 2 εκατ. δρχ. εγκρίθηκε για τη συνείχιση και αποπεράτωση του χώρου αναψυχής στο δάσος «Κρύου».

• Την Τετάρτη το πρωί έγινε στο Ζινε «Κύμη» η προβολή της ταινίας «ΟΔΥΣΣΕΙΑ». Ήταν μια προσφορά της Κινηματογραφικής Λέσχης Κύμης για τους μαθητές του Γυμνασίου, στα πλαίσια των εκπαιδευτικών τους εκδηλώσεων.

• Την αξελαφοποιημένη πόλη του Μπάκοι της Ιταλίας επισκέφθηκε, στις 29 και 30 Απριλίου, αντιπροσωπεία από την Κύμη, αποτελούμενη από τους: Γιάννη Φεργάνη εκπαιδωτή του Δήμου, Κωστή Δεληγιώτη πρόεδρο του Γεωργικού Συνεταιρισμού και Κωστή Μμμητη μέλος του Μορφωτικού Συλλόγου.

Ο Σύνδεσμος Ανάπτυξης Περιφέρειας Κύμης προμηθεύτηκε βυτίο ακαθάρτων λυμάτων, για την εξυπηρέτηση της περιοχής μας. Οι κάτοικοι της περιοχής όταν θέλουν να εξυπηρετηθούν, μπορούν να τηλεφωνούν στο 22050.

## ΑΠΟ ΤΗΝ ΤΟΠΙΚΗ ΑΥΤΟΔΙΟΙΚΗΣΗ

• Το Δημοτικό Συμβούλιο συμφώνησε με τη σύνταξη πρότασης χωροταξικής οργάνωσης του Νομού μας, αλλά επιφυλάχθηκε για τις επί μέρους παρατηρήσεις - προτάσεις - βελτιώσεις. Για το σκοπό αυτό θα συγκροτηθεί ομάδα δουλειάς από το Δήμο για να εκπονήσει σχετικά μελέτη η οποία θα γνωστοποιηθεί στο κοινό.

• Το Δημοτικό Συμβούλιο αποδέχθηκε οικονομική ενίσχυση 300.000 δρχ. από τον ΕΟΜΜΕΧ για την αντιμετώπιση εξόδων του νεοσύστατου συνεταιρισμού οικιστικής, σπρωτοφίας, αγροτοβιομηχανίας περιοχής Κύμης.

• Αποφασίστηκε από το Δημοτ. Συμβούλιο να γίνει δακτοκτονία από αέρος.

• Ορίστηκε ως εκπρόσωπος του Δήμου για τη Λιμενική Επιτροπή ο Βασίλης Παπαθανασίου, συνταξιούχος Ναυτικός, σε αντικατάσταση του παραιτηθέντος Αντωνίου Τρίμη.

• Απαγορεύτηκε η βοσκή στο δάσος «Λιάδι - Πλατάνι» της Ιεράς Μονής «Σωτήρος» για πέντε χρόνια για τα πρόβατα και επτά για τα γίδια.

• 200.000 δρχ. θα χρησιμοποιηθούν φέτος για την καθαριότητα των ακτών.

• Δημοπρατήθηκε τη Δευτέρα 29-4-85 το έργο της προσηκτικής τριών αιθουσών στο 2ο Δημοτικό Σχολείο Κύμης. Ανάδοχος είναι ο κ. Μπένας.

• Δημοπρατήθηκε επίσης στις 18-4-85 το έργο της προσηκτικής μιας αίθουσας στο Γυμνάσιο Κύμης. Ανάδοχος είναι ο κ. Μαρβάνης.

Κυκλοφορεί προσχώς

**ΓΙΩΡΓΟΥ ΠΑΠΑΪΩΑΝΝΟΥ «ΗΡΩΙΚΑ ΤΗΣ ΕΥΒΟΙΑΣ»**  
 51 άγνωστοι Κουμιώτες αγωνιστές του 1821 και 48 ηρωικοί νεκροί των νεώτερων πολέμων (1830-1922).

## ΑΝΑΚΟΙΝΩΣΗ ΟΜΙΛΟΣ ΕΤΑΙΡΙΩΝ

...με βιομηχανική παραγωγή προϊόντων υψηλής τεχνολογίας και εργοστάσια σε όλη την Ελλάδα, ζητά για το νέο εργοστάσιό του στην Κύμη της Εύβοιας τις παρακάτω ειδικότητες:

1. Μηχανολόγους-Μηχανικούς και Χημικούς Μηχανικούς με εμπειρία 2-15 ετών στην κατεργασία μετάλλων, στα ενισχυμένα πλαστικά, στον Ποιοτικό Έλεγχο, στη Συντήρηση, στο Σχεδιασμό Παραγωγής, στον Προγραμματισμό Παραγωγής.
- Γνώση τουλάχιστον μιας ξένης γλώσσας (Αγγλικά, Γερμανικά, Γαλλικά) απαραίτητη.
2. Προσωπάρχη με 5 έτη τουλάχιστον εργοστασιακή εμπειρία.
3. Αποθηκάριους με διετή τουλάχιστον εμπειρία.
4. Χειριστές Εργαλειομηχανών κοινών και CNC, τεχνίτες, Εφαρμοστές, Εργαλειοκατασκευαστές, Μηχανοτεχνίτες, Συντηρητές, Μηχανικούς Συντηρητές Ηλεκτρολόγους.

Οι ενδιαφερόμενοι παρακαλούνται να στείλουν λεπτομερές βιογραφικό σημείωμα και μια πρόσφατη φωτογραφία στην Ταχυδρομική Θυρίδα 66055, 155 10 Λαογράφος.

Λόγω πληθώρας ύλης η συνέχεια των Ιστορικών Σελίδων, των Μαθημάτων Εργατικού Δικαίου και του Ναού της Ζωοδόχου Πηγής αναβάλλεται για το επόμενο φύλλο.

## ΤΑΒΕΡΝΑ - ΕΣΤΙΑΤΟΡΙΟ «ΤΟ ΑΙΓΑΙΟ»

Στη Κύμη όταν μιλάνε για φρέσκο ψάρι και σπιτικό φαγητό εννοούν...  
**ΣΠΑΝΟΣ**  
 ΕΞΥΠΗΡΕΤΗΣΗ - ΠΕΡΙΒΑΛΛΟΝ - ΤΙΜΕΣ  
 ΠΑΡΑΛΙΑ ΚΥΜΗΣ ΤΗΛ.22641